

УДК 657.471.66+355.415.2

ДОСЛІДЖЕННЯ ЛОГІСТИЧНИХ ВИТРАТ В ЛАНЦЮГАХ ПОСТАЧАНЬ

Нефедов М.А., Шуліка О.О.

Харківський національний автомобільно-дорожній університет

Вступ. В умовах ринкової економіки важливим питанням постає пошук шляхів зниження логістичних витрат та на цій основі зниження рівня цін на логістичні послуги, підвищення рівня конкурентоспроможності та прибутковості підприємств. При цьому рішення про вибір ланцюга постачань є одним з найбільш складних ключових моментів, з якими доводиться мати справу збутовим підприємствам при доставці товарів на ринок, тому що можливість вибору логістичного каналу та ланцюгу постачань є суттєвим резервом підвищення ефективності логістичних процесів.

В більшості випадків підприємство - виробник для перестороги провалу всієї системи збуту продукції розподіляє продукцію по ланцюгам постачань різного рівня. Досягнення оптимальної пропорції розподілу продукції означатиме отримання оптимальних загальних логістичних витрат та оптимальних параметрів ланцюга постачань. У свою чергу, перевізник при наявності інформації про пропорцію розподілу збуту, зможе формувати парк рухомого складу, який більш точно буде відповідати характеру замовлень на перевезення продукції підприємства.

У свою чергу, визначення пропорції розподілу збуту ланцюгами постачань спирається на оптимізації витрат, які залежать від обраного ланцюга постачань і пов'язані з роботою з замовником.

Питання оптимізації логістичних витрат тільки зараз стають предметом серйозних досліджень. Проблеми визначення оптимальних логістичних витрат в ланцюгах постачань матеріалопотоку вже присвячені багаточисельні роботи відомих авторів [1,2,4,5]. Однак відсутність на сьогоднішній день науково обгрунтованої методології керування логістичними витратами призводить до того, що досі немає надійних та працездатних методик їх планування, оцінки та аналізу. Також в даний час серед сумарних витрат логістичної системи не виділяються витрати, пов'язані з роботою з замовником.

Якщо для таких витрат, як витрати на транспортування, складування тощо, існують методики розрахунку [1,2,4], то, наприклад, витрати на оформлення документів, гарантійне обслуговування й інші, побічно рознесені по декільком статтям витрат. Ці витрати можуть бути відомі в сукупності, але не по типу споживача чи ланцюгу постачань. При наявності цих даних стане можливим встановити оптимальне відсоткове співвідношення оптових та роздрібних замовників, що і вирішить питання визначення пропорції розподілу збуту між ланцюгами постачань різного рівня. При такому співвідношенні витрати підприємства будуть найменші, а прибутки, відповідно, найбільші.

Мета роботи. Метою дослідження є класифі-

кація загальних логістичних витрат і виділення серед них витрат, пов'язаних з роботою з замовником, для визначення оптимальної пропорції розподілу збуту між ланцюгами постачань різного рівня. Об'єктом дослідження є ланцюг постачань, предметом дослідження - закономірність впливу обсягу споживання на логістичні витрати ланцюга постачань.

Для дослідження ланцюгів постачань можуть бути запропоновані декілька видів аналізу. Один з перших – оцінка загальних витрат на доставку продукції до кінцевого споживача та час, необхідний для виконання замовлення. Ці види аналізу можуть враховувати і такі менш наявні фактори, як ефективність ланцюга постачань або ступінь задоволення споживачів. На жаль, єдиного „найкращого” рішення не існує, і у кінцевому рахунку доводиться обирати компромісний варіант, в більшому ступені відповідний заданим цілям логістичної стратегії. Втім, на сьогодні спостерігається явно виражена тенденція – прагнення до більш коротких ланцюгів постачань. Зараз організації усіх типів частіше розуміють, що вони можуть скоротити витрати та підвищити якість обслуговування споживачів, якщо будуть швидко пересувати матеріали по ланцюгам постачань, що можна зробити в більш коротких ланцюгах. Але якщо виходити з позиції першого учасника ланцюгів постачань – збутового підприємства, то головна увага приділяється не загальним витратам всього ланцюга постачань, а витратам, які несе підприємство-виробник.

Матеріал і результати дослідження. На сьогодні розроблені багаточисельні класифікації логістичних витрат за різними ознаками. У вітчизняних наукових дослідженнях [1,3,4] застосовуються наступні типи групування витрат.

- за видами витрат: статті (для організації аналітичного обліку і калькуляції собівартості) та елементи витрат (для відповідності планової системи та звіту про витрати на виробництво);
- за видами продукції: вироби, групи однорідних виробів, переробки, замовлення, роботи, послуги (для калькуляції собівартості);
- за місцем виникнення витрат.

Узагальнюючи вітчизняний та закордонний досвід існуючих класифікацій витрат та виходячи з системи обліку витрат на обслуговування споживача, що склалася, можна зробити висновок про основні види класифікацій.

- функціональні - по статтям, що відображають цільову спрямованість витрат з точки зору їх функцій та ролі у забезпеченні якості обслуговування споживачів;

- за джерелами відшкодування – собівартість продукції, прибуток, бюджетне фінансування;
- облікові - по характеру обліку витрат;
- калькуляційні - прямі та непрямі, умовно постійні та умовно змінні витрати по відношенню до процесу виконання замовлення споживачів;
- за періодичністю – поточні, одночасні, витрати за визначений період часу;
- за місцем виникнення - робоче місце, група ро-

- бочих місць, ділянка, цех, підприємство;
- за стадіями процесу виконання замовлень споживачів.

Базуючись на роботи вітчизняних та закордонних вчених, наведемо класифікацію логістичних витрат, згрупованих за логістичними процесами. На рис.1 надані складові статей витрат, що складають сумарні логістичні витрати.

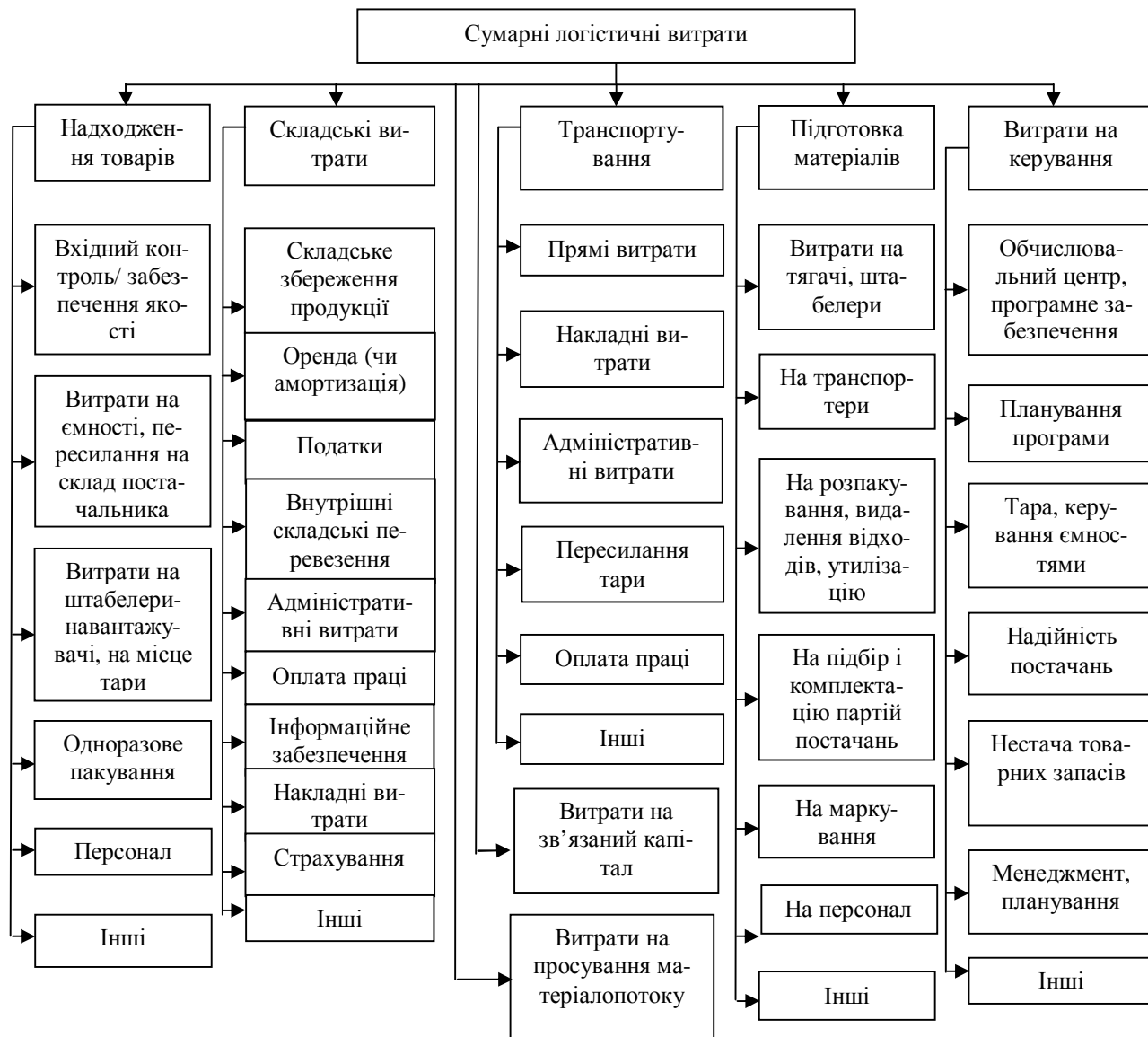


Рисунок 1- Сумарні логістичні витрати

Сумарні логістичні витрати складаються з наступних статей витрат.

$$V_{\text{заг}} = V_{\text{нт}} + V_{\text{скл}} + V_{\text{тр}} + V_{\text{пм}} + V_{\text{кер}} + V_{\text{зк}} + V_{\text{зам}}$$

де $V_{\text{нт}}$ – витрати на надходження товарів, грн;

$V_{\text{скл}}$ – складські витрати, грн;

$V_{\text{тр}}$ – витрати на транспортування, грн;

$V_{\text{пм}}$ – витрати на підготовку матеріалів, грн;

$V_{\text{кер}}$ – витрати на керування, грн;

$V_{\text{зк}}$ – витрати на зв'язаний капітал, грн;

$V_{\text{зам}}$ – витрати на роботу з замовником, грн.

Серед цих витрат витрати, пов'язані з роботою з замовниками (витрати на просування матеріалопотоку), виділені наступним чином (рис.2).

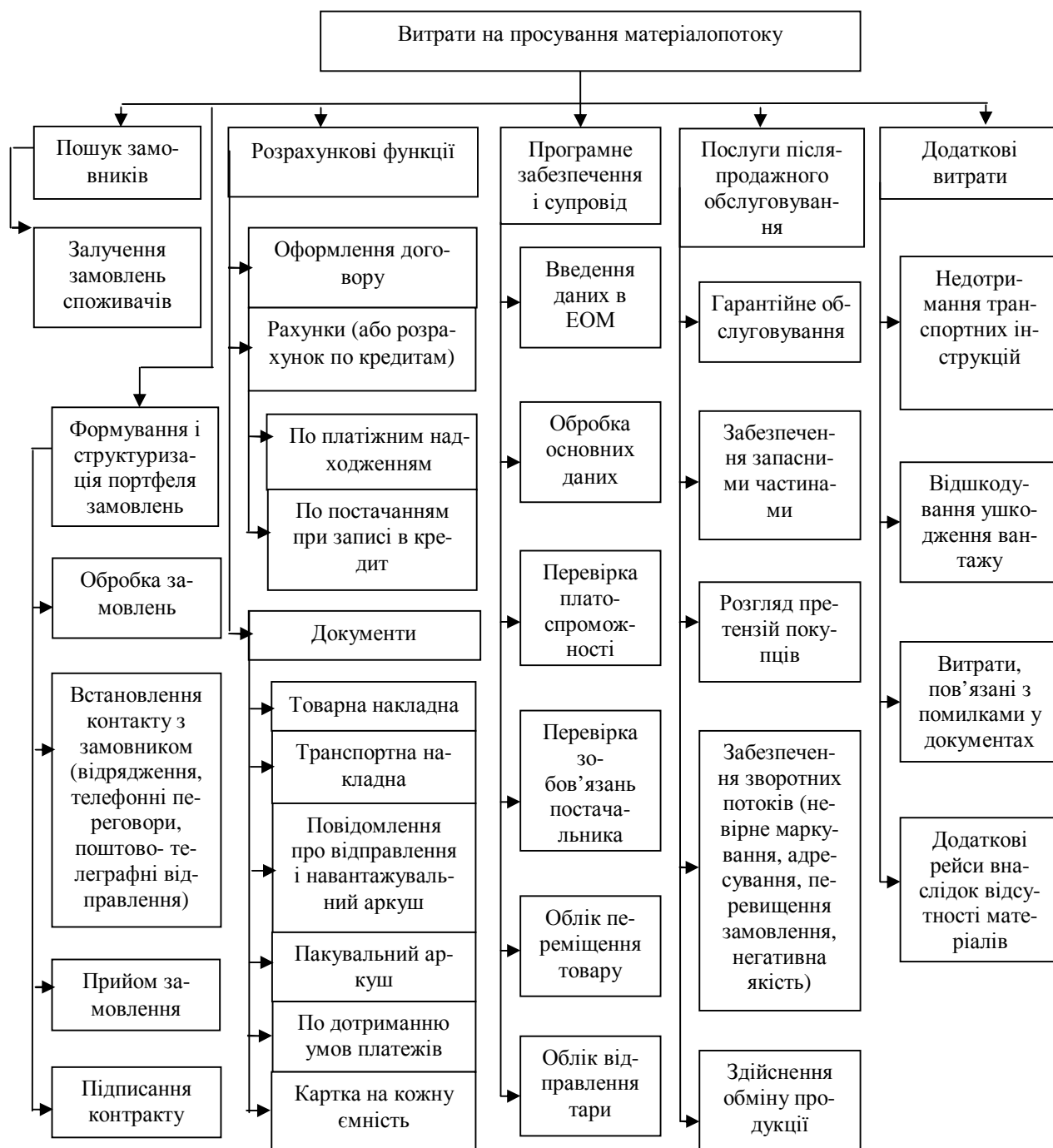


Рисунок 2 - Витрати на просування матеріалопотоку

Висновки. Таким чином, запропонована класифікація логістичних витрат з виділенням витрат, пов'язаних з роботою з замовником. Це є основою для розробки подальшої моделі розрахунку пропорції розподілу збуту продукції підприємства-виробника між ланцюгами постачань різного рівня.

ЛІТЕРАТУРА

1. Аникин Б. А. Логистика: Учебник. Государственный университет управления. – М.: ИНФРА-М, 2001.- 352 с.

2. Бауэрсокс Д. Дж. Логистика: Интегрированная цепь поставок (пер. Барышиковой Н.). – М.: ЗАО Олимп бизнес, 2001.- 639 с.

3. Логистика в управлении взаимосвязями с потребителями//Логинфо.- 2001. - №7/8. – с.17-21.

4. Неруш Ю. М. Логистика: Учебник. – М.: ЮНИТИ, 2000. – 392 с.

5. Уотерс Д. Логистика: Управление цепью поставок. – М.: Юнити, 2003. – 503 с.

Стаття надійшла 31.10.05 р.
Рекомендовано до друку д.т.н., проф.
Нагорним С.В.